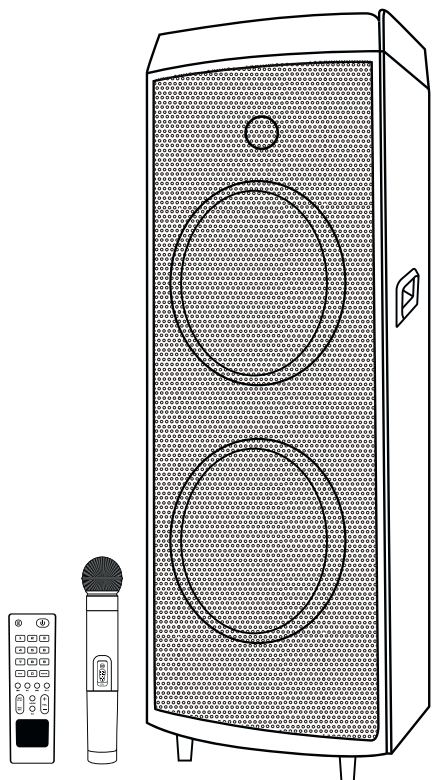


FIRE·BOX



АКУСТИЧЕСКАЯ СИСТЕМА

ИНСТРУКЦИЯ ПО ПРИМЕНЕНИЮ



FLAME RGB LED

МОЩНОСТЬ

**1000WAT
PMPO**

100WAT RMS

ХАРАКТЕРИСТИКИ.....	СТР.2
ПАНЕЛЬ УПРАВЛЕНИЯ.....	СТР.3
ОСНОВНЫЕ ФУНКЦИИ.....	СТР.4-5
РЕШЕНИЕ ПРОБЛЕМ.....	СТР.6
СПЕЦИФИКАЦИЯ.....	СТР.6

МЕРЫ ПРЕДОСТОРОЖНОСТИ

Перед использованием устройства, пожалуйста прочтите все правила безопасности и эксплуатации, соблюдайте все указания по безопасности эксплуатации.



1. Защита линии питания: Не наступайте на силовую кабель и не ставьте на него тяжелые предметы, обратите особое внимание на вилку устройства, включайте и выключайте вилку аккуратно, **не тяните и не дергайте** за провод, в противном случае вы можете получить удар током или сломать устройство.

2. Вентиляция: Данное устройство должно находиться в проветриваемом месте. Не накрывайте устройство. Расстояние от стены должно быть не менее 10 сантиметров. Устанавливайте устройство только на ровную, твердую поверхность с хорошей вентиляцией воздуха.

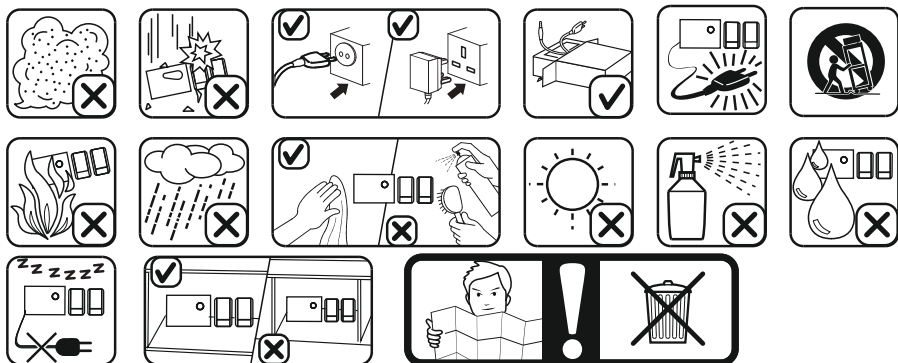
3. Разборка корпуса: Не разбирайте корпус. Если дотронуться до внутренних компонентов, можно получить сильный удар тока.

4. Необычный запах: Если вы почувствуете запах гари или увидите дым, немедленно отключите электропитание и вытащите вилку из розетки. После обратитесь в магазин или ближайший сервисный центр

Внимание: Данное устройство создано для работы от сети AC110V - 240V 50HZ-60HZ. Не пытайтесь использовать устройство с другими сетями, это может привести к возгоранию!

Примечание: Устройство не должно подвергаться воздействию влажности и отрицательным температурам

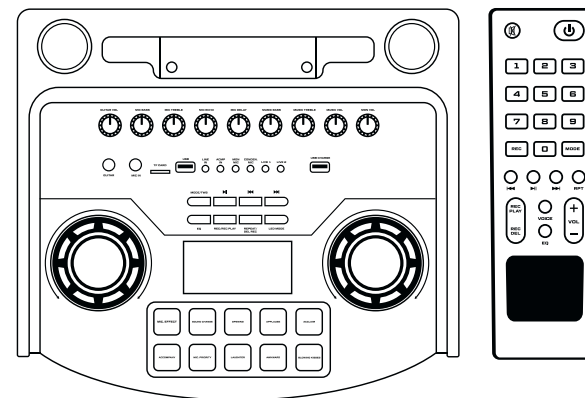
Перед использованием, обратите внимание на следующие картинки:



ХАРАКТЕРИСТИКИ:

- 2 ДИНАМИКА ПО 12 ДЮЙМОВ
- LED-ПОДСВЕТКА (АКТИВНАЯ)
- ЧАСТОТНЫЙ ДИАПАЗОН 20Hz-20KHz
- МОЩНОСТЬ: 1000W PMPO, 100W RMS
- 9A 12V ВСТРОЕННАЯ БАТАРЕЯ
- ПОДДЕРЖКА USB-КАРТ, TF-КАРТ
- BLUETOOTH
- LCD-ДИСПЛЕЙ
- РАДИО
- AUX 3.5mm ВХОД
- ДВА ВХОДА ДЛЯ ПРОВОДНЫХ МИКРОФОНОВ 6.35mm
- ФУНКЦИЯ ПРИОРИТЕТА МИКРОФОНА

ОСНОВНАЯ ПАНЕЛЬ УПРАВЛЕНИЯ



- **Guitar Volume** - ГРОМКОСТЬ ГИТАРЫ
- **Mic Bass** - УПРАВЛЕНИЕ НИЗКИМИ ЧАСТОТАМИ МИКРОФОНА
- **Mic Treble** - УПРАВЛЕНИЕ ВЫСОКИМИ ЧАСТОТАМИ МИКРОФОНА
- **Mic Ehco** - УПРАВЛЕНИЕ ЭХО МИКРОФОНА
- **Mic Delay** - УПРАВЛЕНИЕ ЗАДЕРЖКОЙ МИКРОФОНА
- **Music Bass** - УПРАВЛЕНИЕ НИЗКИМИ ЧАСТОТАМИ
- **Music Treble** - УПРАВЛЕНИЕ ВЫСОКИМИ ЧАСТОТАМИ МИКРОФОНА
- **Monitor Vol** - МОНИТОРНАЯ ГРОМКОСТЬ
- **Guitar** - ПОРТ ДЛЯ ПОДКЛЮЧЕНИЯ ГИТАРЫ
- **Mic In** - ПОРТ ДЛЯ ПОДКЛЮЧЕНИЯ МИКРОФОНА
- **TF Card** - ПОРТ ДЛЯ ПОДКЛЮЧЕНИЯ КАРТ ПАМЯТИ
- **USB In** - ПОРТ ДЛЯ ПОДКЛЮЧЕНИЯ USB
- **AUX In / Audio In** - ПОРТ ДЛЯ ПОДКЛЮЧЕНИЯ AUX
- **Accompany Input** - ПОРТ ДЛЯ ПОДКЛЮЧЕНИЯ МУЗЫКАЛЬНОГО СОПРОВОЖДЕНИЯ
- **Monitor Mic** - ПОРТ ДЛЯ ПОДКЛЮЧЕНИЯ МОНИТОРНОГО МИКРОФОНА
- **Condensor Mic** - ПОДКЛЮЧЕНИЕ КОНДЕНСАТОРНОГО МИКРОФОНА
- **DC Input 15V 3A** - ПОДКЛЮЧЕНИЯ ПИТАНИЯ
- **USB Charging 5V 1A** - ПОРТ ДЛЯ ЗАРЯДКИ ГАДЖЕТОВ
- **MODE / TWS / FM / LINE IN** - ПЕРЕКЛЮЧЕНИЕ РЕЖИМОВ ВОСПРОИЗВЕДЕНИЯ
- **USB / BT**
- **PAUSE / PLAY** - ПАУЗА/ПУСК
- **PREV / REW** - ПРЕДЫДУЩАЯ КОМПОЗИЦИЯ
- **NEXT / FF - Next / fast Forward** - СЛЕДУЮЩАЯ КОМПОЗИЦИЯ
- **MUSICAL EFFECT** - МУЗЫКАЛЬНЫЕ ЭФФЕКТЫ
- **REC / PLAY REC** - ФУНКЦИЯ ЗАПИСИ/ЗАПУСКА ВОСПРОИЗВЕДЕНИЯ ЗАПИСИ
- **REP / DEL REC** - ФУНКЦИЯ ЗАЦИКЛИВАНИЯ
- **LIGHT MODE** - РЕЖИМ РАБОТЫ ПОДСВЕТКИ
- **MIC VOL** - ГРОМКОСТЬ МИКРОФОНА
- **MASTER VOLUME** - ОСНОВНАЯ ГРОМКОСТЬ
- **Mic Effect** - ЭФФЕКТ МИКРОФОНА
- **Sound Change** - ЭФФЕКТ
- **Opening Applause** - ЭФФЕКТ
- **Acclaim** - ЭФФЕКТ
- **Accompany** - ЭФФЕКТ
- **Mic Priority** - ЭФФЕКТ
- **Laughter** - ЭФФЕКТ
- **Awkward** - ЭФФЕКТ

ОСНОВНЫЕ СВОЙСТВА

Чтобы включить устройство, подключите шнур питания переменного тока (входит в комплект) к розетке на задней панели устройства и подключите другой конец в розетку. Используйте переключатель ВКЛ / ВЫКЛ для включения устройства.

ВОСПРОИЗВЕДЕНИЕ USB

Вставьте USB-накопитель в USB-слот на верхней панели, нажмите кнопку MODE, чтобы выбрать режим USB. Устройство будет играть трек сохранен на USB-накопитель.

СЛОТ USB ДЛЯ ЗАРЯДКИ ВНЕШНЕГО УСТРОЙСТВА

Подключите USB-кабель для зарядки (не входит в комплект) к USB-разъему на верхней панели и во внешнее устройство для зарядки.

BLUETOOTH

Кратковременно нажмите кнопку MODE, чтобы выбрать режим BLUETOOTH. В настройках смартфона выберите модель колонки, устройство будет подключаться по беспроводной сети и воспроизводить музыку с вашего телефона. Телефон автоматически подключится при следующем включении устройства.

ЗАРЯДКА АККУМУЛЯТОРА

Используйте шнур питания переменного тока (входит в комплект) для подключения источника переменного тока к устройству. Вставьте один конец в розетку на устройстве, а другой конец в розетку. При зарядке индикаторы будут мигать, когда аккумулятор будет полностью заряжен свет останется постоянным.

Состояние зарядки

4 лампы - 100%
3 лампы - 75%
2 лампы - 50%
1 лампа - 25%

ВОСПРОИЗВЕДЕНИЕ МИКРОФОНА

Вставьте один микрофон в порт MIC IN наверху панели, убедившись, что громкость на низком уровне, чтобы не повредить слух. Как только микрофон будет слышен, повысьте громкость до желаемого уровня.

ГИТАРА

Подключите кабель 1/4 дюйма непосредственно к электрогитаре и затем подключите другой конец к порту GUITAR IN на верхней панели. С помощью регулятора громкости доведите звук до желаемого уровня.

AUX (ЛИНЕЙНЫЙ ВХОД)

Подключите аудиокабель AUX к порту AUX-IN наверху панели и нажмите кнопку MODE, чтобы выбрать AUX-IN. Использовать это соединение для музыкальных устройств MP3.

Функция TWS (True Wireless Stereo)

Если у вас есть еще одна колонка с режимом TWS, вы можете соединить оба устройства в стерео пару.

- Включите обе колонки и войдите в режим Bluetooth.
- Нажмите и удерживайте кнопку паузы на одной колонке в течение 2 секунд, На дисплее будет мигать надпись «SLAV». Когда надпись «SLAV» перестанет мигать это означает, что они соединились друг с другом.
- Колонка, отображающая надпись «BLUE» на экране, является основной, а вторая отображающая «SLAV» - это ведомая колонка.

Примечание. При первом сопряжении потребуется несколько секунд.

- Включите Bluetooth на телефоне, найдите имя Bluetooth и выполните сопряжение.
- После удачного сопряжения, вы можете прослушивать музыку с вашего смартфона а так же управлять звуком и переключать композиции.

Инструкция по зарядке аккумулятора

- Когда звук колонки становится меньше, происходят искажения или шум, это означает что мощности аккумулятора недостаточно.

Немедленно выключите динамик и зарядите его в течение 24 часов.

- Если вы не используете динамик в течение длительного времени, поместите его в прохладную и сухую среду с полностью заряженным аккумулятором. И заряжайте его полностью два раза месяц.

- Для зарядки каждый раз требуется 6-8 часов, но не более 24 часов. Чрезмерная зарядка приведет к повреждению аккумулятора.

* Примечание: аккумулятор является расходным материалом, и на него не распространяется гарантия.

ПОИСК ПРОБЛЕМ

Пожалуйста, следуйте инструкциям ниже, если вы столкнулись со следующими проблемами.
Если проблема остается после проверки, обратитесь к нашему местному дистрибьютору за помощью.

Проблема	Причины	Решение
Не горит дисплей	1. Штекер неправильно подключен 2. Розетка сломана	1. Вставьте вилку 2. Поменяйте розетку
Нет звука	1. Неправильное подключение динамика 2. Неправильный режим ввода 3. Звук на самом низком уровне	1. Проверьте подключение динамика 2. Выберите правильный режим ввода 3. Поверните регулятор громкости
Искажение звука	1. Громкость слишком высокая 2. Динамик сломан	1. Выключите бас 2. Проверьте, является ли динамик сломан или нет. Если сломан, то починить.
Нет радио сигнала	1. Не выбран радио канал 2. Слабый радио сигнал	1. Выберите радиоканал 2. Поверните антенну Направьте или переместите колонку

СПЕЦИФИКАЦИЯ:

Диапазон рабочих температур.....-10+35C

Влажность.....- 5%-90%

Диапазон FM частот.....- 87.5 MHz - 108 MHz

Частотный диапазон.....- 20HZ- 20KHZ